

## Saksframlegg

---

### Tilleggshøring av rapporten *Massedeponi i Trondheimsregionen* -

### Høringsuttalelse

Arkivsak.: 14/35493

---

#### ::: Sett inn innstillingen under denne linja

##### Forslag til innstilling:

Bystyret avgir på vegne av Trondheim kommune følgende høringssvar til tilleggshøring av rapporten *Massedeponi i Trondheimsregionen – regional utredning av områder for deponering av rene masser*.

1. Trondheim kommune er positiv til oppstart og videreføring av regulering av de tilrådte områdene Bjørka, Solberg og Røran, Tiller nordre - vest, Tiller nordre - øst, Reppe søndre og Bratsberg. Reguleringsplan for Gisvål er allerede vedtatt.
2. Trondheim kommune er positiv til bruk av Torgårdsletta som midlertidig deponi, forutsatt at det ikke forsinker etablering av en eventuell godsterminal i området.
3. Trondheim kommune er enig i at de områdene som frarådes i rapporten ikke bør tas i bruk til deponi. Dette gjelder Skjefstad Vestre og Benberg, Leinan øvre m.fl. og Storler. Steinbruddet på Skjefstad vestre og Benberg kan vurderes som deponiområde.

#### ::: Sett inn innstillingen over denne linja

#### ... Sett inn saksutredningen under denne linja

##### Bakgrunn

Trondheim kommune har mottatt utkast til tilleggshøring av rapporten *Massedeponi i Trondheimsregionen – regional utredning av områder for deponering av rene masser*.

Høringsutkastet er vedtatt sendt på høring av Regionrådet i Trondheimsregionen. Høringsfristen er 16.3.2015.

Ved politisk behandling av høringsforslag til *Massedeponi i Trondheimsregionen – regional utredning av områder for deponering av rene masser*, i Trondheim kommune, bystyresak 133/14, og i Melhus kommune, ble det bedt om utredning av flere områder på regionalt nivå.

Administrasjonen i Malvik kommune har også spilt inn to ekstra områder for regional utredning.

Reguleringsplanarbeid er allerede igangsatt for alle tilleggsområdene i Trondheim, med unntak av Bratsberg. Den regionale utredningen og anbefalingen skal legges til grunn ved behandling av reguleringsplanforslagene.

Hovedrapporten og tilleggshøringen er resultat av et regionalt prosjekt om deponering av rene masser, som del av rullering av Interkommunal arealplan for Trondheimsregionen (IKAP).

Bakgrunnen for prosjektet er Trondheimsregionens utfordring knyttet til deponering av rene overskuddsmasser fra byggeaktivitet. Prosjektet vil bidra til å forberede kommuner og

## Trondheim kommune

næringslivet på det framtidige behovet for deponiområder, samt gjøre det lettere for næringslivet å finne egnete områder for deponering av rene masser.

### Tidligere vedtak

Bystyret behandlet 25.9.2014 sak 133/14, *Massedeponi i Trondheimsregionen - Høringsuttalelse*. Høringsutkastet omfattet en strategi for håndtering av rene masser i Trondheimsregionen og en anbefaling av områder for deponering av rene masser i og rundt Trondheim kommune. I Trondheim kommune var sju områder vurdert: Ekle, Tesli, Bratsberg nord, Bratsberg sør, Smistad, Brålykkjabekken og Esp.

Bystyrets vedtak i sak 133/14:

- 1. Bystyret avgir på vegne av Trondheim kommune følgende høringssvar til rapporten Massedeponi i Trondheimsregionen – regional utredning av områder for deponering av rene masser.*
  - a. Trondheim kommune slutter seg til at Strategi for håndtering av rene masser bør legges til grunn i all arealplanlegging i Trondheimsregionen. I tillegg mener Trondheim kommune at det er behov for en utdyping av strategien, herunder en nærmere presisering av ansvarsforhold og av mulige tiltak for å følge opp strategien.*
  - b. Trondheim kommune stiller seg positiv til oppstart av regulering av de tilrådde områdene, Ekle, Tesli, Bratsberg nord og Esp. Trondheim kommune stiller seg også bak tilrådommen om ikke å igangsette planarbeid for de områdene der dette er frarådet i rapporten, Smistad og Bratsberg sør. Brålykkjabekken avventes igangsatt, men kan vurderes på lang sikt dersom deponibehovet fortsatt er stort.*
  - c. Bystyret ber om at følgende områder i Trondheim som ikke er vurdert i IKAP blir vurdert i det videre arbeidet: Gisvål, Torgårdssletta, Bjørka, Solberg og Røran, Tiller Nordre, Reppe Søndre, Bratsberg, Skjefstad Vestre og Benberg ved Ringvålvegen, Leinan Øvre mfl og Storler.*
- 2. Bystyret ber rådmannen se på rutiner for å sikre at de deler av Strategi for håndtering av rene masser som Trondheim kommune har ansvar for eller myndighet over, legges til grunn i all arealplanlegging i kommunen. Innarbeidelse av bestemmelser som sikrer dette, bør vurderes ved neste revisjon av kommuneplanens arealdel.*
- 3. Ved evt massedeponi i eller ved Leinstrandkorridoren, må det forutsettes at funksjonen til viltkorridoren vil bli bedre enn i dag etter ferdig oppfylling. Dette kan eksempelvis skje gjennom delvis gjenplantning med løvskog.*

Regionrådet i Trondheimsregionen vedtok i møte 13.2.2015 å sende regional utredning av tilleggsområdene på høring.

### Beskrivelse av prosjektet

Tilleggsområdene er utredet etter samme metode som de områdene som ble vurdert i første omgang. Prosjektgruppen har vurdert alternativer for lokalisering av deponiområder i forhold til behov, attraktivitet, konsekvenser for klima/transport, jordvern og miljøverdier.

Konsekvensvurderingen har resultert i en anbefaling om hvilke områder som bør tas i bruk som deponi, hvilke områder som bør avventes eller ikke prioriteres og hvilke områder som frarådes tatt i bruk som deponi.

Det har ikke blitt gjennomført en kartlegging av naturtype i tilleggsområdene, siden en slik kartlegging må gjennomføres i perioden april-september. Vurdering av tema naturtype og vilt er derfor basert på kjent kunnskap i kommunene.

## Trondheim kommune

For områdene i og ved Leinstrandkorridoren i Trondheim, er det gjennomført et møte med konsulenter fra NINA og NTNU Vitenskapsmuseet. Hensikten med møtet var å innhente eksternt kunnskap om muligheten for at viltkorridorens funksjon kan bli bedre enn i dag etter oppfylling. For å kunne si noe om dette, er det sett helhetlig på hvordan inngrep knyttet til massedeponier vil påvirke Leinstrandkorridorens økologiske funksjon og naturmangfoldet generelt. Konsekvenser for viltkorridoren i driftsperioder er også drøftet. Notat fra møtet følger som vedlegg til utredningen.

### **Sammendrag av notat fra møte om Leinstrandkorridorens økologisk funksjon**

Leinstrandkorridoren er den klart viktigste viltkorridoren som forbinder Bymarka med annet skogareal øst og sørøst i kommunen. Korridoren fungerer som en vandringsled for mange pattedyr, og også for noen fuglearter som unngår åpne områder når de skal forflytte seg i terrenget. Skal det rike biologiske mangfoldet i Bymarka ivaretas på lang sikt, er det avgjørende at dette kontaktpunktet med annet skogareal ivaretas og styrkes.

Det er mosaikken med kulturlandskap, ravinedaler og skog som skaper variasjonen som er nødvendig for at Leinstrandkorridoren og andre mindre korridorer skal fungere som leve- og spredningsområder for planter og dyr. Å gjenplante et oppfylt område med løvskog vil muligens kunne fungere for elg, men funksjonen til en viltkorridor er mer enn en passasje for hjortevilt.

Ravinedaler er en trua rødlista naturtype som ikke kan restaureres hvis de først blir fylt igjen. Svært mange ravinedaler er fylt igjen i Midt-Norge i løpet av de siste 50 år. Det er økende press på de resterende arealene. Fuktige ravinedaler med bekker, skog og rassoner er levested for mange arter. En kan aldri få tilbake den samme økologiske funksjonen som var i ravinedalen før gjenfylling. Tilplantning med skog på flatmark resulterer i et helt annet, og mer trivielt, økosystem, uten potensial for å få tilbake artene som er knyttet til ravinedaler og skog med høy kontinuitet.

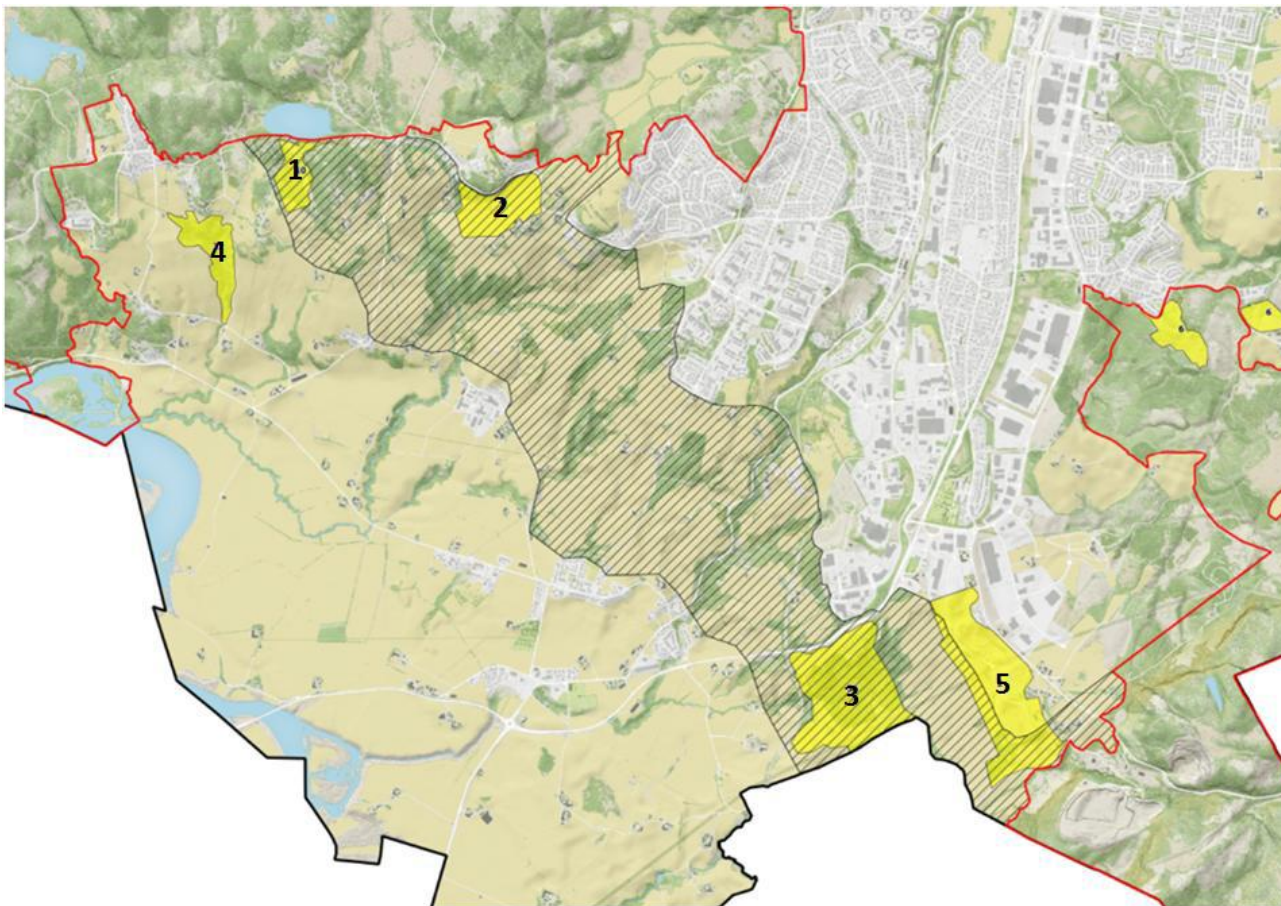
En eventuell reetablering av habitater tar tid, og kommer an på ønsket sluttresultat (antall år er etter at deponiet er avslutta):

- landbruk: få år
- lauvskog med ulike alder: 30-40 år
- granskog: 50-80 år
- reetablering ravinedal: flere 1000 år, under forutsetning at det finnes løsmasser som kan eroderes fritt av en bekk

Områdene som er vurdert i forhold til Leinstrandkorridoren er: Skjefstad Vestre og Benberg (1), Solberg og Røran (2), Storler (3), Leinan Øvre mfl.(4), Torgårdsletta (5).

### Områder som kan forenes med funksjon for vilt etter ferdig oppfylling

Ivaretagelse av områdenes funksjon som leve- og spredningsområde for planter og dyr er en forutsetning for å opprettholde/forbedre funksjonen for vilt. I områdene Solberg og Røran, Torgårdsletta og steinbruddet på Skjefstad vestre og Benberg, er ikke konflikten med naturverdier så stor. Her vil man ved avbøtende tiltak kunne opprettholde og styrke den økologiske funksjonen i viltkorridoren. Viktige tiltak vil være å sette igjen eller reetablere buffersoner og kantsoner og forsterke disse mellom massedeponiområder og andre viktige naturområder. Skogområder innenfor en viltkorridor er viktig, og det må ikke være for langt mellom disse. Andre hensyn som må vurderes for at vilt skal kunne passere områder med massedeponi er: hvordan anleggsområdene sikres (bruk av gjerder), driftstid på døgnet, drift innenfor området (på langs eller tvers av korridoren), igjensetting og etablering av skogstrukturer på, langs og gjennom deponiområdet, med mer.



### Områder som er **uforenlig** med funksjon for vilt etter ferdig oppfylling

Ivaretagelse av områdenes funksjon som leve- og spredningsområde for planter og dyr er en forutsetning for å opprettholde eller forbedre funksjonen for vilt. Områdene Skjefstad Vestre og Benberg (unntatt steinbruddet), Leindalen og Storler (Lersmarka) har svært store naturverdier. Lersmarka (Storler) og Skjefstad V/Benberg ligger midt i de sentrale delene av Leinstrandkorridorens kontaktpunkt mot marka. Etablering av massedeponi her vil redusere korridorens bredde i kontaktpunktet mot Tiller/Vassfjellet og Leinstrandmarka vesentlig. Lersmarka og Leindalen er ravinedaler som er en trua og rødlista naturtype som ikke kan restaureres hvis de først blir fylt igjen.

Deponering av rene masser i områdene Storler, Skjefstad vestre og Benberg (utenom steinbrudd) og Leinan øvre m.fl. er i strid med retningslinjene for hensynssone viltkorridor i KPA for Trondheim, samt bestemmelse § 11.3 i KPA om at økologiske funksjoner skal søkes opprettholdt.

### **Vurdering av tilleggsområdene**

Totalt er 11 nye områder i Trondheim kommune vurdert i tilleggshøringa. Åtte av disse tilrådes. Tre frarådes.

#### Skjefstad vestre og Benberg (utenom steinbruddet)

Området ligger innenfor den sentrale delen av Leinstrandkorridoren sør for Hestsjøen (verdi A - regional svært stor verdi/nasjonal verdi), ved overgangen mellom korridoren og Leinstrandmarka. Et inngrep i form av massedeponi vil "sperre" hele viltkorridorens bredde vest for Hestsjøen, og medføre nesten en halvering av Leinstrandkorridorens totale bredde i dette kontaktpunktet mot marka.

## Trondheim kommune

### Områder som tilrådes:

navn	anbefaling	hovedbegrunnelse
Gisvål	tilrådes	jordforbedring, svært god beliggenhet ift. store utbyggingsområder
Torgårdsletta	tilrådes midlertidig	området kan muligens midlertidig brukes til deponi av myrmasser fra E6 sør, forutsatt at det ikke forsinkes realisering av godsterminalen; godsterminal jernbane prioriteres
Bjørka	tilrådes	jordforbedring, svært god beliggenhet ift. store utbyggingsområder
Solberg og Røran	tilrådes	jordforbedring; viltkorridoren kan styrkes
Tiller nordre - vest	tilrådes	oppdyrking i området; etterbruk økt verdi friluftsliv nærmiljø
Tiller nordre - øst	tilrådes	oppdyrking i området; etterbruk økt verdi friluftsliv nærmiljø
Reppe søndre	tilrådes	jordforbedring, svært god beliggenhet ift til store utbyggingsområder
Bratsberg	tilrådes	utvidelse jordbruksareal; stor kapasitet; ikke kjent store naturverdier; mulig stabiliserende effekt

### Områder som frarådes:

navn	anbefaling	hovedbegrunnelse
Skjefstad vestre og Benberg	frarådes	viltkorridor Leinstrandkorridoren; biologisk mangfold; ved steinbruddet kan med fordel deponeres masser
Leinan øvre mfl.	frarådes	ravinedal, biologisk mangfold; viltkorridor Bymarka-Gaula
Storler	frarådes	viltkorridor Leinstrandkorridoren; ravinedal, biologisk mangfold

I tillegg til konflikt i forhold til viltkorridoren, er det flere konflikter ved deponering i området. Området ligger rett ved Hestsjøen som er et mye brukt friluftsområde. Området er også inkludert i verneplan for Gaulavassdraget.

Forslagsstiller ønsker å tilrettelegge for fulldyrka mark for dyrking av gras og korn etter deponering. I utgangspunkt er økning av jordbruksareal positiv, men i dette tilfellet er deponering uforenlig med opprettholdelse av Leinstrandkorridoren, da områdets økologiske funksjon vil bli ytterligere redusert eller gå tapt ved gjennomføring av tiltaket.

#### Leinan øvre mfl.

Området er en ravinedal som ligger mellom Gaulosen og Leinstrandmarka, rett vest for Leinstrandkorridoren. Dalen fungerer som et leve- og spredningsområde for planter og dyr (viltkorridor) mellom Gaulosen og Leinstrandmarka. Ravinedalen har en god utviklet kantsone med skog og har en utforming som gjør den skjernet mot menneskelige forstyrrelser.

Forslagsstiller ønsker å øke areal til jordbruk, heve og rense bekken for å ivareta biologisk mangfold og gjøre området tilgjengelig for allmennheten. I utgangspunkt et positiv forslag, men i dette tilfellet går det på bekostning av sårbare naturverdier. Selv om området revegeteres etter endt oppfylling vil naturtypen bli endret og man vil aldri få tilbake den samme økologiske funksjonen som leve- og spredningsområde for planter og dyr som finnes i ravinedalen. Ravinedalen vil bli ødelagt.

Buskleinbekken er et anadromt vassdrag og kantvegetasjonen som finnes langs bekken i dag har stor verdi. Bekkedaler fungerer som viktige naturlige flomveier som i størst mulig grad bør bevares. Det foregår i dag et arbeid med å forbedre vassdraget for fisk nedenfor kulverten under fylkesveien og det vil være uheldig å tillate tiltak som vil kunne gi partikkelavrenning til bekken.

Området er svært synlig fra Gaulosen og et massedeponi her vil påvirke landskapsbildet negativt.

## Trondheim kommune

Det er ikke behov for erosjonssikring av ravinedalen. Det finnes store deponiområder i nærheten som vil være mye bedre egnet og med lavere konfliktnivå.

### Storler

Arealet ligger midt i Leinstrandkorridoren (viltkorridor) i hele korridorens bredde. Rett nord for området er det regulert en viltovergang over E6 som vil bli opparbeidet når arbeidet med ny E6 sør settes i gang. Området er et relativt stort villmarkspreget ravinesystem (Lersbekken med flere sideraviner) med skog som er lite påvirket av menneskelige forstyrrelser. Området er leve- og oppholdsområde for en rekke arter, med potensiale for rødlistede arter, da arealet er relativt stort. En kan aldri få tilbake den samme økologiske funksjonen som finnes i ravinedalen når den har blitt fylt igjen. Ivaretagelse av ravinedalene og områdets funksjon som leve- og spredningsområde for planter og dyr er uforenlig med etablering av massedeponi på det aktuelle arealet.

## **Samlet vurdering av alle IKAP-områdene, både ved første høring og tilleggshøring**

### Områder ved første høringsrunde

I første omgang ble til sammen 39 områder vurdert. Av disse er 27 områder tilrådd å ta i bruk som område for deponi; fire områder anbefales avventet; syv områder frarådes å ta i bruk som område for deponi. Brekkfjæra i Skaun skal utredes videre.

Områdene som ble tilrådd kan ta i mot 20-25 millioner m<sup>3</sup> rene masser. Dette dekker behovet for de kommende 10-15 år til utbygging i og rundt Trondheim (inkl. vegutbygging).

Noen av de anbefalte områdene fører til en økning av jordbruksareal i regionen etter at deponiet er avsluttet, til sammen 650 daa.

### Områder i tilleggshøring

Det er utredet 14 områder i tillegg til ovennevnte. Av disse er 8 områder tilrådd å ta i bruk som område for deponi; 1 område er tilrådd å ta i bruk som midlertidig deponi for myrmassene fra E6 sør; 1 område anbefales avventet; 4 områder frarådes å ta i bruk som område for deponi.

Tilleggsområdene som tilrådes kan ta i mot 5 - 5,5 millioner m<sup>3</sup> rene masser (Torgårdsletta er ikke tatt med i beregningen). Dette dekker behovet for 2,5-3 år til utbygging i og rundt Trondheim.

To av de anbefalte områdene fører til en økning av jordbruksareal i regionen etter at deponiet er avsluttet, til sammen 810 daa.

### Samlet resultat første runde og tilleggshøring

Til sammen er det vurdert 39 + 14 = 53 områder. 35 av områdene tilrådes.

Områdene som til sammen tilrådes kan ta i mot 25 – 30,5 millioner m<sup>3</sup> rene masser. Dette dekker behovet for de kommende 12- 18 år til utbygging i og rundt Trondheim (inkl. vegutbygging).

Økt jordbruksareal etter at deponiene er avsluttet er til sammen 1 460 daa.

## **Rådmannens vurdering og konklusjon**

I Trondheim kommune er totalt 18 områder vurdert i IKAP-utredningen (hovedrapport + tilleggsområder). IKAP-områdene er ment å dekke deponibehovet i Trondheimsregionen på lang sikt. Tilleggsområdene i Trondheim kommune er i hovedsak pågående reguleringsaker som også kan dekke behovet på kortere sikt.

Rådmannen slutter seg til vurderingene som er gjort av de mulige deponiområdene i utredningen,

## Trondheim kommune

og mener at Trondheim kommune bør stille seg positiv til oppstart og videreføring av regulering av de tilrådde områdene Bjørka, Solberg og Røran, Tiller nordre – vest, Tiller nordre – øst, Reppe søndre og Bratsberg. Reguleringsplan for Gisvål ble vedtatt 20.11.2014.

Rådmannen stiller seg også positiv til bruk av Torgårdsletta som midlertidig deponi, forutsatt at det ikke forsinkes etablering av en eventuell godsterminal i området.

Rådmannen legger stor vekt på notatet fra møtet om Leinstrandkorridorens økologiske funksjon (leve- og spredningsområde for planter og dyr) og ekspertenes vurdering av hvilke deponiområder som er uforenlig med opprettholdelsen av den økologiske funksjonen. Det er sannsynliggjort at store naturverdier som ikke kan restaureres, vil gå tapt, og at korridorens funksjon for vilt dermed ikke kan bli bedre enn i dag ved oppfylling. Hvis vi skal ivareta det biologiske mangfoldet i Bymarka, er det avgjørende at vi ivaretar og styrker viktige leve- og spredningsområder for planter og dyr og bevarer mosaikken av naturtyper innenfor disse områdene. Trondheim kommune har også et ansvar for å sikre sårbare økosystemer, som vi blant annet finner i ravinelandskapet på Leinstrand. Rådmannen støtter seg til ekspertenes vurdering, og mener at deponiene på Skjefstad vestre og Benberg (unntatt steinbruddet), Leinan øvre mfl og Storler bør frarådes.

Rådmannen er gjort kjent med at skogen på Skjefstad vestre og Benberg har blitt hogd i etterkant av at IKAP-utredningen ble gjennomført. Hogst er en naturlig del av skogsdrift, og med mindre arealet benyttes til beite, vil vegetasjonen med tiden vokse til igjen. Hogst og omdisponering til beite er ikke søknadspliktig, og er heller ikke i strid med gjeldende plangrunnlag. Etter det rådmannen kjenner til er arealet enda ikke tatt i bruk som beiteareal. Rådmannen mener derfor at den tidligere registrerte viltverdien på området fortsatt skal benyttes som grunnlag for utredningene.

Bystyret har i den første høringsrunden vedtatt at vurdering av deponi i området Brålykkjebakken, som også ligger sørvest i Trondheim kommune, skal avventes. Området er mindre konfliktfylt enn Skjefstad Vestre og Benberg, og Leinan Øvre mfl, da det består av en isolert del av et delvis gjenfylt ravinelandskap og et vassdrag som for øvrig ligger i rør. Området ligger også godt utenfor Leinstrandkorridoren. Rådmannen mener derfor at det vil være bedre å utrede Brålykkjebakken som deponiområde, framfor de tre områdene som frarådes i tilleggshøringen.

Rådmannen i Trondheim, 27.2.2015

Einar Aassved Hansen  
kommunaldirektør

Hilde Bøkestad  
byplansjef

*Elektronisk dokumentert godkjenning uten underskrift*

Vedlegg:

- IKAP høringsutkast: Massedeponi i Trondheimsregionen - tilleggshøring
- Kart over tilleggsområder
- Kart over alle områder
- Vurdering av tilleggsområder
- Kriterier for vurdering av deponi
- Notat: ekspertmøte om Leinstrandkorridorens økologisk funksjon, 15. desember 2014

## Trondheim kommune

- Viltkorridor og tilrådninger – vurderinger omkring utforming av funksjonelle viltkorridorer  
(Per Gustav Thingstad, NTNU Vitenskapsmuseet, 2012)

[... Sett inn saksutredningen over denne linja](#)